

# ÖNHAZIRLIK ve KURULUM

## • Önhazırlık;

- Dağıtım notlarının tümünü lütfen dikkatlice okuyun.
- Yazılımın desteklediği sürümler;
  - vSpace 4.05.001 (veya 4.5.1) yazılımı, Microsoft Windows XP SP3 (32 bit) veya Server 2003 (32 bit)
  - Test edilmiş sürümler: Windows Server 2003 R2 SP2, XP Pro SP3

## • Kurulum;

- vSpace yazılım kurulumu önceki sürümlere çok benzemekle birlikte birkaç yeni komut gerekmektedir.
- Firewall ve antivirus yazılımlarını durdurmayı unutmayın.
- Muhtemel çakışmaları engellemek için yeni kurulmuş ve temiz bir işletim sistemi kullanın.

## • Tüm sunucular ve L-Serisi terminaller **YENİDEN KAYIT (register) YAPILMAK ZORUNDADIR.**

- Sistemin çalışması için bunlar **YAPILMASI GEREKEN BİR ADIMDIR.**
- Ayrıntılar sonraki sayfalardadır.

## DENEME SÜRESİ ve KISITLAMALAR

- Deneme Lisansı: X-Serisinde olduğu gibi, L-Serisi vSpace yazılımı da 30 gün deneme süresi lisansı ile birlikte gelmektedir.

### Deneme Süresi içeriği;

- 60 dakika oturum süresi sınırı
  - Süre dolduğunda, kullanıcılar 60 saniyelik bir uyarı sonunda çevrim dışı (logged out) kalacaklardır. Kaydedilmeyen dokümanlar kaybolacaktır.
- 30 günlük vSpace yazılımı kullanım süresi dolduğunda L-Serisi cihaz sunucuya bağlanamaz ve oturum açamaz.
- Sunucu üzerinde vSpace yazılımı kayıt yaptırıldığında, L-Serisi cihaz ilave kayıt gerekmeksizin müşteri ağ ortamındaki herhangi bir vSpace sunucuya bağlanabilir.
  - vSpace sunucu yazılımı artık kayıt işleminde tanımlıdır ve deneme sürümünden geçiş için zorunludur.
  - Lisans terminale yazılır, böylece her terminal yeni vSpace sürümü altında kaydettirilmek zorundadır.( eski sürüm vSpace ile kayıtlı olsa bile)

## GERİ PLAN KAYIT (BACKGROUND REGISTRATION)

- Geri Plan Kayıt: Bu yeni seçenek L-Serisi cihazların geri planda aktivasyonuna izin veriyor.
  - Yeni bağlanan L-Serisi terminaller için kayıt sihirbazının yeniden çalıştırılması ihtiyacını ortadan kaldırıyor,
  - vSpace yazılımı kaydettirildiğinde, sihirbaz otomatik olarak L-Serisi cihazları kullanıcı müdahalesi olmaksızın deneme modundan (Trial mode) lisanlı moda geçirmektedir.
  - Geri plan kayıt aktif internet bağlantısına ihtiyaç duymaktadır.
  - Çevrimdışı (offline) Kayıt işlemi (Kayıt sihirbazı aracılığı ile) internet bağlantısının aktif olmadığı durumlarda kullanılır.
  - Kayıt sihirbazı ilk çalıştırıldığında Geri plan kayıt açık olabilir veya vSpace yönetim konsolu (vSpace Admin Console) kullanarak izin verilebilir.

# ÇEVİRİM İÇİ ve ÇEVİRİM DIŞI KAYIT (ONLINE vs OFFLINE REG.)

**DİKKAT: vSpace Registration sırasında aşağıdaki pencereye bilgileri girerken Türkçe karakter KULLANMAYINIZ.**

License wizard

**Customer Data.**  
Please fill in the following fields. Any errors will be highlighted with a red background field.

**NComputing®**

Name: smcanoglu  
Company: dojop  
Country: Turkey  
Address: yesilkoy  
City: istanbul  
State/Province: istanbul  
Zip: 34149  
Email: smcanoglu@dojop.com  
Phone: 00902124653233  
Reseller/Dealer: dojop  
Type of use: Other

< Back   Next >   Cancel

- Aktif internet bağlantısı olan yerlerde Çevrim iç kayıt (online registration) port 80 veya 3630 aracılığı ile yapılabilir.
  - Kayıt sunucusuna erişimi yerel ağ üzerinden doğrulamak için Ping “register.ncomputing.com” veya 85.214.42.113 kullanılabilir.
- Çevrim dışı (offline) X350/X550 ile aynı yolla yapılabilir.
  - Şifrelenmiş kayıt dosyası L-serisi sunucu üzerinde oluşturulur.
  - Kullanıcı bu dosyayı [registration@ncomputing.com](mailto:registration@ncomputing.com) adresine gönderir.
  - Otomatik e-posta sistemi lisans dosyasını kullanıcıya gerigönderir.
  - Kullanıcı uygun L-Serisi vSpace sunucuya gider ve kayıt sihirbazını (Registration wizard)tekrar çalıştırır.
    - Kayıt sihirbazının L-serisi cihazları kayıt yapması için cihazlar aktif oturumlara bağlı olmak zorundadır.

## L – SERİSİ FIRMWARE GÜNCELLEME (UPDATE)

- vSpace 4.5.1 yazılımı için 14573 ve üstü firmware sürümü gerekmektedir.
- L-Serisi cihazlar çalışır durumda olduğunda yeni dinamik firmware yüklenebilmektedir.
- Dinamik Firmware yükleme geçicidir ve cihaz açılırken daha yeni bir firmware bulamazsa varsayılan firmware geri yüklenir.
- L-Serisi cihaz yeni firmware yüklediği sürece kalıcı firmware güncelleme gereksizdir, fakat...
  - Eğer sunucu başka bir alt ağ (subnet) üzerinde ise, firmware dinamik olarak yüklenmeyecektir.( UDP (User datagram Protocol) istekleri yalnızca tek alt ağ içinde yayınlanır.)
  - Ağ üzerindeki bir sunucunun güncellenmesi ağ üzerindeki açılmakta olan tüm L-Serisi cihazlarda yeni firmware yüklenmesine sebep olur. Bu cihazlar artık vSpace yazılımının sürüm 4.4.7'den daha eski sürümlerine bağlanamazlar.
  - Elektrik kesintileri yanlış firmware yüklemesine sebep olabilir. vSpace sunucusu elektrik kesintisi sonrası yeniden açılmadan önce, terminaller açılır ve varsayılan firmware yüklenir.
- Bu nedenlerle bu dağıtımla birlikte gelen yeni firmware'ı varsayılan L-Serisicihaz firmware'ı yapmak için "updateme" işlemlerini yapmanızı öneririz.

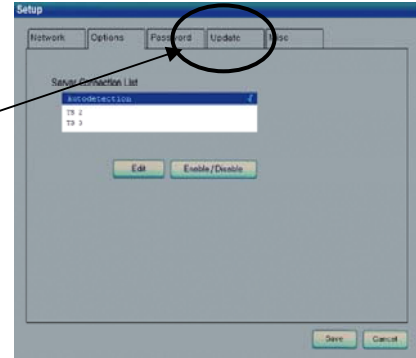
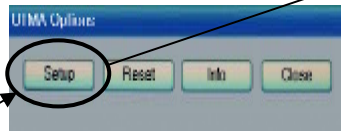
# FIRMWARE GÜNCELLEME

- “update” işlemleri

- Firmware’in bu şekilde güncellenmesi ile **KALICI** olarak cihaz içine yerleşmiş olur.
  - NOT: Güncelleme işlemi geri döndürülemez yani alt sürümgeri yüklenemez. Böylece güncellenmiş L-Serisi cihaz sadece vSpace’in yeni sürümleri ve daha sonra çıkacak güncellemeleri ile çalışacaktır.(≥ 4.4.7)

- “Update” işlemleri Kullanım Kılavuzu içerisinde.

- Options → Setup → Update
  - Cihazın Options menüsü içindeki “Update” sekmesini seçin ve “Update” düğmesini tıklayın. Cihaz sizden şifre (password) istediğinde “update” yazın.(“ ” tırnak işaretlerini kullanmayın). Cihaz işlemlere devam için ilerleyecektir.
  - Adımları dikkatlice takip etmeniz önemlidir. Firmware güncelleme sırasında cihazı kapatırsanız cihaz çalışmaz hale gelebilir.
  - Firmware güncelleme işlemi tamamlandıktan sonra cihazı kapatıp açarak resetleyin.



## PRATİK: KURULU VSPACE YAZILIMINI GÜNCELLEME

1. Ağdaki tüm sunucuların sürüm 4.4.7 veya 4.5.1 kullandığından emin olun.
  - Eski sürüm vSpace yüklü sunucularınızı da kullanmak için, onları farklı bir alt ağa taşımalsınız.
2. L-Serisi cihazı kapatın.
3. Sunucu üzerindeki vSpace yazılımını kaldırın.
4. vSpace 4.5.1 yazılımını sunucu / pc üzerine kurun (ve gerekli ise yeniden başlatın.)
5. vSpace yazılımını sunucu üzerinde kayıt ettirin(vSpace kayıt sihirbazı (vSpace Registration wizard) çalıştırın)
  - geri plan kayıt (background registration) **KAPALI** olmalıdır.
6. Terminalleri açın ve deneme modunda onları test edin.
  - Dinamik firmware yükleme için test terminallerinin açılması gerekmektedir.
  - Birkaç terminali kayıt işlemi yapmadan 1 saatlik süre ile deneme modda çalıştırarak L-Serisi cihazların normal çalıştığından emin olun.Bu basit testi yaptıktan sonra tüm cihazları güncelleyebilirsiniz.
7. Geri plan kayıt yapılabilmesi için vSpace yönetici konsolu (vSpace Admin Console) kullanın.
8. Firmware’i “updateme” metodunu kullanarak kalıcı olarak güncelleyin ve gerekiyorsa yeniden başlatın.
9. Herbir L-Serisi cihazı ekranında vSpace bağlantı giriş menüsü görünecek ve her bir terminal bağlandığında geri planda kayıt yapacaktır.

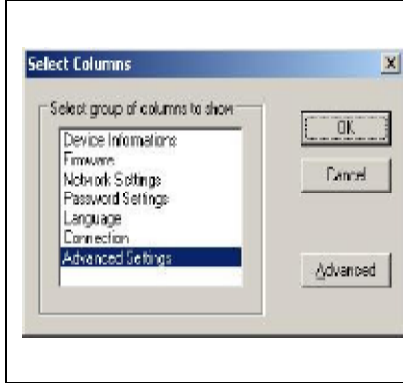
## PRATİK: YENİ VSPACE KURULUMU YAPMA,

Terminal altyapısı ve bağlantıları henüz hazır değilse, L-Serisi Kullanım Kılavuzu (User Guide) başvurun.

1. Ağ üzerindeki tüm sunucuların vSpace sürüm 4.4.7 veya 4.5.1 kullandığından emin olun.
  - Eski sürümleri kullanmak istiyorsanız, onları başka bir alt ağa yerleştiriniz.
2. vSpace 4.5.1 yazılımını sunucu sistem üzerine kurunuz ve gerekiyorsa yeniden başlatın
3. vSpace kayıt sihirbazını çalıştırın ve vSpace'i sunucu üzerinde kayıt yaptırın.
  - Geri plan kayıt özelliğini açın
4. Yeni L-Serisi terminalleri kutularından çıkarın ve bağlayıp firmware'lerini "update" işlemini kullanarak güncelleyin ve gerekiyorsa yeniden başlatın.
5. Eğer vSpace kurulumu sırasında kullanıcılar tanımlanmamışsa Windows User Accounts bölümünden kullanıcı tanımlarını yapın.
  - Kullanıcılara remote users group grup tanımını ekleyin.
6. Herbir L-Serisi cihaz ekranında vSpace bağlantı giriş menüsü görünecek ve her bir terminal bağlandığında geri planda kendini kayıt yapacaktır.

# YÖNETİCİ KONSOLUNDA (ADMIN CONSOLE) UTMA KULLANIMI

- Konsol'da bulunan UTMA ekranı ağıdaki tüm L-Serisi cihazlar hakkında tüm bilgilere sahiptir.



- Tüm verileri görmek ve en gerekli verileri görünür alana taşımak için "Advanced Settings" kullanılabilir.
  - Activate Status (Terminal kayıt durumunu gösterir.)
    - Activated - kayıtlı durumda
    - Not activated – kayıt gerekiyor
    - Unknown – hata durumu

Device Name	Device Status
demo	Power Off
MARKETING	Power Off
Device No 000FE01E44C2	Power Off
Device No 000FE01E45B8	Power Off
Device No 000FE01E44B0	Power Off
Device No 000FE01D1BA5	Power Off
Device No 000FE01DB168	Power Off
Device No 000FE01D46BE	Windows session is already started
ddd	Windows session is already started
Device No 000FE01B787E	Windows session is already started
Destek	Windows session is already started

# L – SERİSİ CİHAZLAR ve VSPACE'İN AKTİVASYONU ÖZETİ

- vSpace Kurulumu – sistem deneme modu (Trial Mode)
  - Oturumu süresi= 60 dakika
  - 30 gün kullanım süresi



- Sunucu sistemde vSpace yazılımını aktif hale getirmek için kayıt sihirbazını (Registration Wizard) çalıştır.
  - Çevrim içi(sunucu üzerinde aktif internet bağlantısı gerekir)
  - Çevrim dışı(e-posta aracılığı ile aktivasyon dosyalarının gönderilip alınması)



- L-Serisi cihazların bağlanıp aktivasyonunun yapılması
  - Cihazlar aktivasyon yapılana kadar deneme modundadır (Trial mode = 60 dakika oturum süresi)
  - Bağlı cihazların otomatik aktivasyonu için geri plan kayıt (background registration) seçilmesi

